

**Uchwała Rady Programowej
Stowarzyszenia Rozwoju Wsi Świętokrzyskiej
nr 11/2010
z dnia 23 sierpnia 2010**

**zmieniająca Uchwałę Rady Programowej nr 4/2009 z dnia 9 stycznia 2009 r. w sprawie
przyjęcia Procedury oceny zgodności operacji z LSR i oceny operacji wg lokalnych
kryteriów wyboru.**

Na podstawie § 21 ust. 10 lit. a Statutu Stowarzyszenia, Rada Programowa Stowarzyszenia Rozwoju Wsi Świętokrzyskiej postanawia co następuje:

§ 1

Zmienia się treść Uchwały Rady Programowej nr 4/2009 z dnia 9 stycznia 2009 r. w sprawie Procedury oceny zgodności operacji z LSR i oceny operacji wg lokalnych kryteriów wyboru w następujący sposób:

1. § 2 ust. 1 otrzymuje brzmienie:
„Członkowie Rady przystępując do procedury zobowiązani są złożyć na ręce Przewodniczącego oświadczenie o bezstronności w podejmowaniu decyzji.”
2. § 2 ust. 6 otrzymuje brzmienie:
„Lista biorących udział w głosowaniu, przygotowana w sposób określony w ust. 4 i 5, stanowi załącznik do uchwały o wykluczeniu z głosowania.”
3. § 3 ust. 1 otrzymuje brzmienie:
„Przed przystąpieniem do oceny Prezes Zarządu zleca przygotowanie streszczeń operacji – karty operacji dla każdego z rozpatrywanych wniosków:
a) członkom Rady, pod warunkiem bezstronności wobec streszczanej operacji,
b) a w szczególnych przypadkach ekspertowi zewnętrznemu.”
4. § 3 ust. 3 otrzymuje brzmienie:
„Członkowie Rady mają prawo do wglądu w biurze Stowarzyszenia do każdego złożonego wniosku.”
5. § 4 zostaje skreślony.
6. § 5 ust. 5 otrzymuje brzmienie:
„Dyskusje, o których mowa w ust. 1, rozpoczynają się od zreferowania wniosku przez Członka Rady, o którym mowa w § 3, a następnie przez eksperta zewnętrznego, o którym mowa w § 3, którzy mają na przedstawienie swojego stanowiska nie więcej niż 10 min.”
7. § 6 ust. 4 otrzymuje brzmienie:
„Listy, o których mowa w ust. 3 Rada zatwierdza podejmując stosowną Uchwałę.”
8. § 6 ust. 5 lit. a) otrzymuje brzmienie:
„na podstawie kart ocen, których wzory stanowią odpowiednio *Załączniki nr 1 i 2* do niniejszej uchwały,”
9. § 6 ust. 5 lit. b) otrzymuje brzmienie:
„zgodnie z przyjętymi kryteriami, które zostały określone w *Załączniku nr 3 i 4* do niniejszej uchwały.”
10. § 8 otrzymuje brzmienie:
„Na potrzeby Procedury wprowadza się wzory formularzy i pism stanowiące załączniki do niniejszej uchwały:
a) Załącznik nr 1 – Karta oceny zgodności z LSR.
b) Załącznik nr 2 – Karty oceny operacji według lokalnych kryteriów.
c) Załącznik nr 3 – Kryteria oceny zgodności z LSR.
d) Załącznik nr 4 – Lokalne kryteria wyboru operacji.
e) Załącznik nr 5 – Schemat graficzny procedury oceny zgodności operacji z LSR i oceny operacji wg lokalnych kryteriów wyboru.

- f) Załącznik nr 6 – Tabelaryczne przedstawienie procedury oceny zgodności operacji z LSR i oceny operacji wg lokalnych kryteriów wyboru.”

§ 2

Treść Procedury oceny zgodności operacji z LSR i oceny operacji wg lokalnych kryteriów wyboru z uwzględnieniem powyższych zmian (tekst jednolity) stanowi Załącznik nr 1 do niniejszej uchwały.

§ 3

Uchwała wchodzi w życie z chwilą podjęcia.

**Uchwała Rady Programowej
Stowarzyszenia Rozwoju Wsi Świętokrzyskiej
nr 4/2009**

z dnia 9 stycznia 2009 r.

**w sprawie przyjęcia Procedury oceny zgodności operacji z LSR i oceny operacji wg
lokalnych kryteriów wyboru
(tekst jednolity)**

Na podstawie § 21 ust. 10 lit. a Statutu Stowarzyszenia, Rada Programowa Stowarzyszenia Rozwoju Wsi Świętokrzyskiej przyjmuje Procedurę oceny zgodności operacji z Lokalną Strategią Rozwoju i oceny operacji wg. lokalnych kryteriów wyboru w następującym brzmieniu:

§ 1

Użyte sformułowania i skróty w niniejszej uchwale oznaczają:

Stowarzyszenie – Stowarzyszenie Rozwoju Wsi Świętokrzyskiej

Rada – Rada Programowa Stowarzyszenia,

Regulamin – Regulamin Rady,

Prezes Zarządu – Prezes Zarządu Stowarzyszenia,

Zarząd – Zarząd Stowarzyszenia,

Przewodniczący – Przewodniczący Rady,

Posiedzenie – Posiedzenie Rady,

Statut – Statut Stowarzyszenia,

Dyrektor Biura – Dyrektor Biura Stowarzyszenia,

Procedura – Procedura wyboru operacji przez LGD przyjęta Uchwałą Rady Programowej nr 2/2009 z dn. 9 stycznia 2009 r. w sprawie Przyjęcia procedury wyboru operacji,

Ustawa – Ustawa z dnia 7 marca 2007 r. o wspieraniu rozwoju obszarów wiejskich z udziałem środków Europejskiego Funduszu Rolnego na rzecz Rozwoju Obszarów Wiejskich

Instytucja wdrażająca – Instytucje wymienione w art. 6 ust. 1 pkt. 2 i 3 Ustawy.

§ 1a

Rada Programowa dokonuje oceny zgodności operacji z Lokalną Strategią Rozwoju i oceny operacji wg lokalnych kryteriów wyboru zgodnie z zasadami określonymi w niniejszej uchwale i obowiązujących przepisach prawa, w terminie 14 dni od dnia, w którym upłynął terminu do składania wniosków o przyznanie pomocy.

§ 2

1. Członkowie Rady przystępując do procedury zobowiązani są złożyć na ręce Przewodniczącego oświadczenie o bezstronności w podejmowaniu decyzji.
2. Przewodniczący oświadczenie, o którym mowa w ust. 1, składa na ręce Prezesa Zarządu.
3. Na podstawie złożonych oświadczeń przygotowywana jest lista biorących udział w głosowaniu przy podejmowaniu decyzji o dofinansowaniu poszczególnych operacji.
4. Przy nazwisku członka Rady, który nie pozostaje bezstronny w podjęciu decyzji, na liście, o której jest mowa w ust. 3, wpisuje się: wykluczony z głosowania.
5. Członkowie Rady, którzy pozostają bezstronni, podpisują się na liście, o której jest mowa w ust. 3.
6. Lista biorących udział w głosowaniu, przygotowana w sposób określony w ust. 4 i 5, stanowi załącznik do uchwały o wykluczeniu z głosowania.

§ 3

1. Przed przystąpieniem do oceny Prezes Zarządu zleca przygotowanie streszczeń operacji – karty operacji dla każdego z rozpatrywanych wniosków:
 - a) członkom Rady, pod warunkiem bezstronności wobec streszczanej operacji,
 - b) a w szczególnych przypadkach ekspertowi zewnętrznemu.
2. Karty, o których jest mowa w ust. 1, przekazywane są Radzie na pierwszym spotkaniu prowadzonym w ramach prowadzonej Procedury.
3. Członkowie Rady mają prawo do wglądu w biurze Stowarzyszenia do każdego złożonego wniosku.

§ 4

Skreślony

§ 5

1. Poszczególne wnioski rozpatrywane są w oddzielnych dyskusjach.
2. Dyskusje, o których mowa w ust. 1, moderowane są przez Przewodniczącego.
3. Moderatorem dyskusji może być osoba będąca bezstronna wobec rozpatrywanego wniosku.
4. W przypadku braku bezstronności Przewodniczącego dyskusją, o której mowa w ust. 1, moderuje inny Członek Rady wybrany przez Radę.
5. Dyskusje, o których mowa w ust. 1, rozpoczynają się od zreferowania wniosku przez Członka Rady, o którym mowa w § 3, a następnie przez eksperta zewnętrznego, o którym mowa w § 3, którzy mają na przedstawienie swojego stanowiska nie więcej niż 10 min.
6. Prowadzący dyskusję udziela głosu zgodnie z kolejnością zgłaszania się zainteresowanych.
7. Osoba biorąca udział w dyskusji na swoją pierwszą wypowiedź ma nie więcej niż 5 min.
8. W przypadku zabierania głosu po raz kolejny, każda z osób biorących udział w dyskusji, ma na swoją wypowiedź nie więcej niż 3 min.
9. Czasu wypowiedzi poszczególnych osób pilnuje moderujący dyskusją, który ma prawo odebrania głosu w przypadku rażącego przekroczenia dopuszczalnego czasu.
10. Dyskusję zamyka moderujący w momencie, gdy nikt z biorących w niej udział nie wniesie nowych znaczących faktów.

§ 6

1. Po zamknięciu dyskusji Rada przechodzi do głosowania nad zgodnością operacji z LSR.
2. Operacjom uznanym za zgodne z LSR jednocześnie przydzielane są punkty stanowiące średnią sumy punktów przyznanych przez każdego członka Rady oddzielnie zgodnie z kryteriami oceny określonymi dla danej kategorii.
3. Na podstawie wyników oceny, o której mowa w ust. 2, tworzona jest lista operacji ocenionych ustalająca ich kolejność według:
 - a) liczby przyznanych punktów,
 - b) a w przypadku operacji, którym przyznano tą samą liczbę punktów, o kolejności na liście operacji ocenionych decyduje kolejność wpłynięcia wniosku o udzielenie pomocy.
4. Listy, o których mowa w ust. 3 Rada zatwierdza podejmując stosowną Uchwałę.
5. Ocena zgodności operacji z LSR oraz ocena wniosku według lokalnych kryteriów wyboru operacji dokonywana jest:
 - a) na podstawie kart ocen, których wzory stanowią odpowiednio *Załączniki nr 1 i 2* do niniejszej uchwały,

- b) zgodnie z przyjętymi kryteriami, które zostały określone w *Załączniku nr 3 i 4* do niniejszej uchwały.

§ 7

1. Kryteria wyboru operacji, o których mowa w § 6 ust. 3 mogą zostać zmienione uchwałą Rady Programowej na pisemny wniosek Dyrektora Biura.
2. Wniosek, o którym mowa w ust. 1 winien zawierać propozycję zmian wraz z pisemnym uzasadnieniem.

§ 8

Na potrzeby Procedury wprowadza się wzory formularzy i pism stanowiące załączniki do niniejszej uchwały:

- a) Załącznik nr 1 – Karta oceny zgodności z LSR.
- b) Załącznik nr 2 – Karty oceny operacji według lokalnych kryteriów.
- c) Załącznik nr 3 – Kryteria oceny zgodności z LSR.
- d) Załącznik nr 4 – Lokalne kryteria wyboru operacji.
- e) Załącznik nr 5 – Schemat graficzny procedury oceny zgodności operacji z LSR i oceny operacji wg lokalnych kryteriów wyboru.
- f) Załącznik nr 6 – Tabelaryczne przedstawienie procedury oceny zgodności operacji z LSR i oceny operacji wg lokalnych kryteriów wyboru.

WZÓR

Miejsce na pieczęć	KARTA OCENY zgodności projektu z LSR	KO nr 1
		Wersja: 1.1
		Strona 1 z 1
Nr konkursu		
Termin rozpatrywania wniosku		
Imię i nazwisko oceniającego		
Nr wniosku		
Wnioskodawca		
DZIAŁANIE PROW 2007-2013 W RAMACH WDRAŻANIA LSR	<input type="checkbox"/> Różnicowanie w kierunku działalności nierolniczej <input type="checkbox"/> Tworzenie i rozwój mikroprzedsiębiorstw <input type="checkbox"/> Odnowa i rozwój wsi <input type="checkbox"/> Wdrażanie lokalnych strategii rozwoju - małe projekty	
1. Czy realizacja operacji przyczyni się do osiągnięcia celów ogólnych LSR?		
Cel Ogólny I: Podniesienie jakości życia przy jednoczesnym wykorzystaniu walorów kulturowych, przyrodniczych i historycznych regionu.		
<input type="checkbox"/> Uzasadnienie:		
Cel Ogólny II: Podniesienie aktywności społeczno-gospodarczej mieszkańców.		
<input type="checkbox"/> Uzasadnienie:		
2. Czy realizacja operacji przyczyni się do osiągnięcia celów szczegółowych LSR?		
Cel szczegółowy I.1: Podniesienie atrakcyjności turystycznej regionu		
<input type="checkbox"/> Uzasadnienie:		
Cel szczegółowy II.1: Podniesienie aktywności społecznej mieszkańców		
<input type="checkbox"/> Uzasadnienie:		
Cel szczegółowy II.2: Podniesienie aktywności gospodarczej mieszkańców		
<input type="checkbox"/> Uzasadnienie:		
3. Czy realizacja operacji jest zgodna z przedsięwzięciami zaplanowanymi w LSR?		
Przedsięwzięcie I: Krajobraz wsi świętokrzyskiej		
<input type="checkbox"/> Uzasadnienie:		
Przedsięwzięcie II: Zabytki wsi świętokrzyskiej		
<input type="checkbox"/> Uzasadnienie:		
Przedsięwzięcie III: Wieś świętokrzyska tętniąca życiem społeczno-kulturalnym		
<input type="checkbox"/> Uzasadnienie:		
Przedsięwzięcie IV: Wieś świętokrzyska aktywna gospodarczo		
<input type="checkbox"/> Uzasadnienie:		

UZASADNIENIE NIEZGODNOŚCI PROJEKTU/OPERACJI Z ZAZNACZONYMI PRZEDSIĘWZIĘCIAMI W LSR:				
IMIĘ i NAZWISKO CZŁONKA RADY :				
Głosuję za uznaniem/nie uznaniem* operacji za zgodną z LSR				
*niepotrzebne skreślić				
MIEJSCE:		DATA:		PODPIS:

INSTRUKCJA WYPEŁNIANIA KARTY:

Pola zaciemnione wypełnia Biuro LGD przed rozpoczęciem procesu oceny

Pola białe wypełnia Członek Rady LGD biorący udział w ocenie zgodności

- a. Kartę należy wypełnić piórem lub długopisem
- b. Ocena zgodności polega na wpisaniu znaku „x” w kratce po prawej stronie przy każdym celu / przedsięwzięciu, z którym dana operacja jest zgodna. Zgodność operacji z LSR może występować w więcej niż jednym punkcie (można zaznaczyć więcej kwadracików) Operacja zostanie uznana za zgodną z LSR jeżeli będzie zgodna z: co najmniej jednym celem ogólnym i co najmniej jednym celem szczegółowym i co najmniej jednym przedsięwzięciem zapisanym w LSR.
- c. W przypadku uznania operacji za niezgodną z LSR, Członek Rady wypełniający zobowiązany jest napisać uzasadnienie.
- d. Nie wpisanie imienia, nazwiska, miejsca, daty i czytelnego podpisu skutkuje nieważnością karty.

Załącznik nr 1 do Uchwały Rady Programowej
Nr11/2010 z dn. 23.08.2010 r.

Załącznik nr 2 do Uchwały Rady Programowej
nr 4/2009 z dn. 9.01.2009 r.

WZÓR

Miejsce na pieczęć	KARTA OCENY operacji według lokalnych kryteriów dla Działania:	KO nr 2.1
		Wersja: 1.1
		Strona 1 z 1
Nr konkursu		
Termin rozpatrywania wniosku		
Imię i nazwisko oceniającego		
Nr wniosku		
Wnioskodawca		
Nazwa operacji		
Kryterium oceny operacji	Przyznana ocena	Uzasadnienie/Uwagi¹
Suma przyznanych punktów		

.....
data

.....
czytelny podpis oceniającego

1 – Uzasadnienie, uwagi są obowiązkowe w przypadku przyznania minimalnej liczby punktów.

*Załącznik nr 1 do Uchwały Rady Programowej
Nr11/2010 z dn. 23.08.2010 r.*

*Załącznik nr 3 do Uchwały Rady Programowej
nr 4/2009 z dn. 9.01.2009 r.*

Kryterium oceny zgodności z Lokalną Strategią Rozwoju

Operację uznaje się za zgodną z Lokalną Strategią Rozwoju jeżeli:

- a) jej realizacja przyczyni się do osiągnięcia co najmniej jednego celu ogólnego i szczegółowego, oraz
- b) gdy jest zgodna z przynajmniej jednym zaplanowanym przedsięwzięciem.

**Lokalne kryteria wyboru operacji
dla Działania: Różnicowanie w kierunku działalności nierolniczej**

1. Powierzchnia gospodarstwa rolnego, którą posiada wnioskodawca, lub w której pracuje będąc małżonkiem rolnika lub jego domownikiem w rozumieniu przepisów o ubezpieczeniu rolniczym:
 - do 5 ha – 4 pkt.,
 - więcej niż 5 ha i nie więcej niż 10 ha – 2 pkt.,
 - powyżej 10 ha – 1 pkt.
2. Wnioskowana kwota:
 - do 60 tys. zł – 2 pkt.,
 - więcej niż 60 tys. zł i nie więcej niż 90 tys. zł – 1 pkt.,
 - więcej niż 90 tys. zł – 0 pkt.
3. Liczba zaplanowanych do utworzenia miejsc pracy w przeliczeniu na pełny etat średniorocznie:
 - więcej niż 2 – 6 pkt.,
 - więcej niż 1 i nie więcej niż 2 – 4 pkt.,
 - nie więcej niż 1 – 0 pkt.
4. Projekt obejmuje zadania z zakresu informatyzacji:
 - obejmuje – 3 pkt.
 - nie obejmuje – 0 pkt.
5. Projekt będzie dotyczyć działalności:
 - bezpośrednio związanej z sektorem turystycznym i niezwiązanej z działalnością agroturystyczną – 3 pkt.
 - niezwiązanej z sektorem turystycznym – 1 pkt.
6. Wpływ realizacji operacji na osiągnięcie celów ogólnych i szczegółowych Lokalnej Strategii Rozwoju:
 - projekt zgodny z więcej niż jednym celem ogólnym lub szczegółowym lub przedsięwzięciem – 3 pkt.,
 - projekt zgodny tylko z jednym celem ogólnym i szczegółowym i przedsięwzięciem – 1 pkt.
7. Wykorzystanie lokalnych zasobów:
 - projekt oparty jest na lokalnych zasobach dziedzictwa kulturowego i historycznego i przyrodniczego – 2 pkt.
 - projekt oparty jest na lokalnych zasobach dziedzictwa kulturowego lub historycznego lub przyrodniczego – 1 pkt.,
 - projekt nie jest oparty na lokalnych zasobach – 0 pkt.
8. Operacja komplementarna, czyli uzupełniająca zakres innych projektów/inwestycji zrealizowanych/realizowanych na obszarze objętym LSR niezależnie od realizującego i źródła ich finansowania:
 - projekt komplementarny jest z więcej niż 2 innymi operacjami/projektami – 2 pkt.,
 - projekt komplementarny jest z nie więcej niż 2 innymi operacjami/projektami – 1 pkt.
 - projekt nie jest komplementarny z innymi operacjami/projektami – 0 pkt.
 - ponadto za wykazanie komplementarności z co najmniej jednym projektem realizowanym/zrealizowanym przez inny podmiot niż wnioskodawca – 2 pkt.

9. Operacja komplementarna, czyli uzupełniająca zakres innych operacji zrealizowanych/realizowanych w ramach przedsięwzięć przewidzianych w LSR:
- projekt jest komplementarny z więcej niż 1 inną operacją realizowaną lub zrealizowaną w ramach przedsięwzięć przewidzianych w LSR – 4 pkt.
 - projekt komplementarny jest z 1 inną operacją realizowaną lub zrealizowaną w ramach przedsięwzięć przewidzianych w LSR – 2 pkt.
 - projekt nie jest komplementarny z inną operacją realizowaną lub zrealizowaną w ramach przedsięwzięć przewidzianych w LSR – 0.

**Lokalne kryteria wyboru operacji
dla Działania: Tworzenie i rozwój mikroprzedsiębiorstw**

1. Wnioskodawca prowadzi działalność gospodarczą w branży, której dotyczy wniosek o sfinansowanie operacji:
 - więcej niż 10 lat – 5 pkt.,
 - więcej niż 3 lata i mniej niż 10 lat – 3 pkt.,
 - mniej niż 3 lata – 1 pkt.
2. Wnioskowana kwota:
 - do 50 tys. zł – 5 pkt.,
 - więcej niż 50 tys. zł i nie więcej niż 100 tys. zł – 4 pkt.,
 - więcej niż 100 tys. zł i nie więcej niż 150 tys. zł – 3 pkt.,
 - więcej niż 150 tys. zł i nie więcej niż 200 tys. zł – 2 pkt.,
 - więcej niż 200 tys. zł i nie więcej niż 250 tys. zł – 1 pkt.,
 - powyżej 250 tys. zł – 0 pkt.
3. Liczba zaplanowanych do utworzenia miejsc pracy w przeliczeniu na pełny etat średniorocznie:
 - więcej niż 8 – 5 pkt.,
 - więcej niż 6 i nie więcej niż 8 – 4 pkt.,
 - więcej niż 4 i nie więcej niż 6 – 3 pkt.,
 - więcej niż 2 i nie więcej niż 4 – 2 pkt.,
 - więcej niż 1 i nie więcej niż 2 – 1 pkt.,
 - nie więcej niż 1 – 0 pkt.
4. Projekt obejmuje zadania z zakresu informatyzacji:
 - obejmuje – 3 pkt.
 - nie obejmuje – 0 pkt.
5. Projekt będzie dotyczył działalności:
 - bezpośrednio związanej z sektorem turystycznym albo produktami lokalnymi – 5 pkt.
 - niezwiązanej z sektorem turystycznym i produktami lokalnymi – 0 pkt.
6. Wpływ realizacji operacji na osiągnięcie celów ogólnych i szczegółowych Lokalnej Strategii Rozwoju:
 - projekt zgodny z więcej niż jednym celem ogólnym lub szczegółowym lub przedsięwzięciem – 3 pkt.,
 - projekt zgodny tylko z jednym celem ogólnym i szczegółowym i przedsięwzięciem – 1 pkt.
7. Wykorzystanie lokalnych zasobów:
 - projekt oparty jest na lokalnych zasobach dziedzictwa kulturowego i historycznego i przyrodniczego – 10 pkt.
 - projekt oparty jest na lokalnych zasobach dziedzictwa kulturowego lub historycznego lub przyrodniczego – 5 pkt.,
 - projekt nie jest oparty na lokalnych zasobach – 0 pkt.
8. Operacja komplementarna, czyli uzupełniająca zakres innych projektów/inwestycji zrealizowanych/realizowanych na obszarze objętym LSR niezależnie od realizującego i źródła ich finansowania:
 - projekt komplementarny jest z więcej niż 4 innymi projektami/inwestycjami – 8 pkt.

- projekt komplementarny jest z więcej niż 2 i nie więcej niż z 4 innymi projektami/inwestycjami – 4 pkt.,
 - projekt komplementarny jest z nie więcej niż 2 innymi projektami/inwestycjami – 2 pkt.
 - projekt nie jest komplementarny z innymi projektami/inwestycjami – 0 pkt.
 - za wykazanie komplementarności z co najmniej jednym projektem/inwestycją realizowanym/zrealizowanym przez inny podmiot niż wnioskodawca – 2 pkt.
9. Operacja komplementarna, czyli uzupełniająca zakres innych operacji zrealizowanych/realizowanych w ramach przedsięwzięć przewidzianych w LSR:
- projekt jest komplementarny z więcej niż 1 inną operacją realizowaną lub zrealizowaną w ramach przedsięwzięć przewidzianych w LSR – 4 pkt.
 - projekt komplementarny jest z 1 inną operacją realizowaną lub zrealizowaną w ramach przedsięwzięć przewidzianych w LSR – 2 pkt.
 - projekt nie jest komplementarny z inną operacją realizowaną lub zrealizowaną w ramach przedsięwzięć przewidzianych w LSR – 0.

**Lokalne kryteria wyboru operacji
dla Działania: Odnowa i rozwój wsi**

1. Obszar realizacji projektu:
 - jedna miejscowość – 1 pkt.,
 - dwie miejscowości – 2 pkt.,
 - więcej niż dwie miejscowości – 3 pkt.,
 - więcej niż 1 jedna gmina i nie więcej niż 3 gminy – 4 pkt.,
 - więcej niż 3 gminy i nie więcej niż 4 gminy – 5 pkt.,
 - wszystkie gminy wchodzące w skład LGD – 6 pkt.
2. Wpływ na rozwoju turystyki i sektora „leisure time”:
 - operacja wpłynie pozytywnie na rozwój turystyki i sektora „leisure time” – 4 pkt.,
 - operacja nie wpłynie na rozwój turystyki i sektor „leisure time” – 0 pkt.
3. Wpływ realizacji operacji na osiągnięcie celów ogólnych i szczegółowych Lokalnej Strategii Rozwoju:
 - projekt zgodny z więcej niż jednym celem ogólnym lub szczegółowym lub przedsięwzięciem – 3 pkt.,
 - projekt zgodny tylko z jednym celem ogólnym i szczegółowym i przedsięwzięciem – 1 pkt.
4. Operacja komplementarna, czyli uzupełniająca zakres innych projektów/inwestycji zrealizowanych/realizowanych na obszarze objętym LSR niezależnie od realizującego i źródła ich finansowania:
 - projekt komplementarny jest z więcej niż 4 innymi projektami/inwestycjami – 8 pkt.
 - projekt komplementarny jest z więcej niż 2 i nie więcej niż z 4 innymi projektami/inwestycjami – 4 pkt.,
 - projekt komplementarny jest z nie więcej niż 2 innymi projektami/inwestycjami – 2 pkt.
 - projekt nie jest komplementarny z innymi projektami/inwestycjami – 0 pkt.
 - za wykazanie komplementarności z co najmniej jednym projektem/inwestycją realizowanym/zrealizowanym przez inny podmiot niż wnioskodawca – 2 pkt.
5. Operacja komplementarna, czyli uzupełniająca zakres innych operacji zrealizowanych/realizowanych w ramach przedsięwzięć przewidzianych w LSR:
 - projekt jest komplementarny z więcej niż 1 inną operacją realizowaną lub zrealizowaną w ramach przedsięwzięć przewidzianych w LSR – 4 pkt.
 - projekt komplementarny jest z 1 inną operacją realizowaną lub zrealizowaną w ramach przedsięwzięć przewidzianych w LSR – 2 pkt.
 - projekt nie jest komplementarny z inną operacją realizowaną lub zrealizowaną w ramach przedsięwzięć przewidzianych w LSR – 0.
6. Wykorzystanie lokalnych zasobów:
 - projekt oparty jest na lokalnych zasobach dziedzictwa kulturowego i historycznego i przyrodniczego – 10 pkt.
 - projekt oparty jest na lokalnych zasobach dziedzictwa kulturowego lub historycznego lub przyrodniczego – 5 pkt.,
 - projekt nie jest oparty na lokalnych zasobach – 0 pkt.

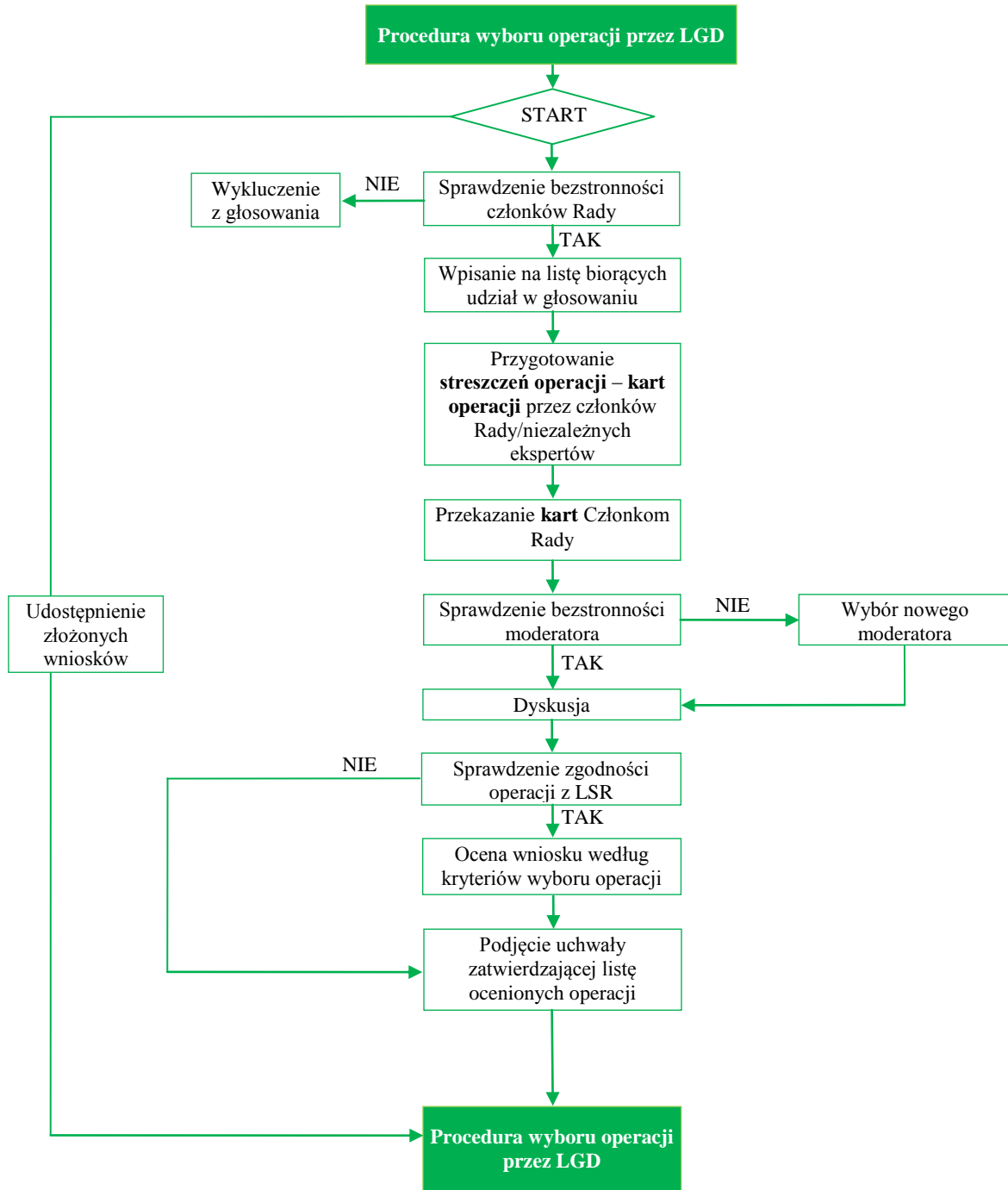
**Lokalne kryteria wyboru operacji
dla Działania: Wdrażanie Lokalnych Strategii Rozwoju – małe projekty**

1. Obszar realizacji projektu:
 - jedna miejscowość – 1 pkt.,
 - dwie miejscowości – 2 pkt.,
 - więcej niż dwie miejscowości – 3 pkt.,
 - więcej niż 1 jedna gmina i nie więcej niż 3 gminy – 4 pkt.,
 - więcej niż 3 gminy i nie więcej niż 4 gminy – 5 pkt.,
 - wszystkie gminy wchodzące w skład LGD – 6 pkt.
2. Wpływ na rozwoju turystyki i sektora „leisure time”:
 - operacja wpłynie pozytywnie na rozwój turystyki i sektora „leisure time” – 1,
 - operacja nie wpłynie na rozwój turystyki i sektor „leisure time” – 0 pkt.
3. Wpływ realizacji operacji na osiągnięcie celów ogólnych i szczegółowych Lokalnej Strategii Rozwoju:
 - projekt zgodny z więcej niż jednym celem ogólnym lub szczegółowym lub przedsięwzięciem – 3 pkt.,
 - projekt zgodny tylko z jednym celem ogólnym i szczegółowym i przedsięwzięciem – 1 pkt.
4. Operacja komplementarna, czyli uzupełniająca zakres innych projektów/inwestycji zrealizowanych/realizowanych na obszarze objętym LSR niezależnie od realizującego i źródła ich finansowania:
 - projekt komplementarny jest z więcej niż 2 innymi projektami/inwestycjami – 3 pkt.,
 - projekt komplementarny jest z nie więcej niż 2 innymi projektami/inwestycjami – 2 pkt.
 - projekt nie jest komplementarny z innymi projektami/inwestycjami – 0 pkt.
 - ponadto za wykazanie komplementarności z co najmniej jednym projektem/inwestycją realizowanym/zrealizowanym przez inny podmiot niż wnioskodawca – 2 pkt.
5. Operacja komplementarna, czyli uzupełniająca zakres innych operacji zrealizowanych/realizowanych w ramach przedsięwzięć przewidzianych w LSR:
 - projekt jest komplementarny z więcej niż 1 inną operacją realizowaną lub zrealizowaną w ramach przedsięwzięć przewidzianych w LSR – 4 pkt.
 - projekt komplementarny jest z 1 inną operacją realizowaną lub zrealizowaną w ramach przedsięwzięć przewidzianych w LSR – 2 pkt.
 - projekt nie jest komplementarny z inną operacją realizowaną lub zrealizowaną w ramach przedsięwzięć przewidzianych w LSR – 0.
6. Wykorzystanie lokalnych zasobów:
 - projekt oparty jest na lokalnych zasobach dziedzictwa kulturowego i historycznego i przyrodniczego – 4 pkt.
 - projekt oparty jest na lokalnych zasobach dziedzictwa kulturowego lub historycznego lub przyrodniczego – 2 pkt.,
 - projekt nie jest oparty na lokalnych zasobach – 0 pkt.
7. Operacja realizowana będzie w partnerstwie z innymi podmiotami, niezależnymi od wnioskodawcy, działającymi na rzecz rozwoju obszaru LSR:
 - więcej niż 2 partnerów – 5 pkt.,
 - 2 partnerów – 3 pkt.,

*Załącznik nr 1 do Uchwały Rady Programowej
nr 11/2010 z dn. 23.08.2010 r.*

- 1 partner – 2 pkt.,
- bez partnerów – 0 pkt.

**Schemat graficzny procedury oceny zgodności operacji z LSR
i oceny operacji wg lokalnych kryteriów wyboru.**



Załącznik nr 1 do Uchwały Rady Programowej
nr 11/2010 z dn. 23.08.2010 r.

Załącznik nr 6 do Uchwały Rady Programowej
nr 4/2009 z dn. 9.01.2009 r.

**Tabelaryczne przedstawienie procedury oceny zgodności operacji z LSR
i oceny operacji wg lokalnych kryteriów wyboru.**

Czynność	Osoba odpowiedzialna	Używane dokument	Adresat/II strona czynności
Sprawdzenie bezstronności Rady w podejmowaniu decyzji	Przewodniczący Rady/Prezes Zarządu	Oświadczenie o bezstronności	
Wykluczenie z głosowania	Przewodniczący Rady	Uchwała o wykluczeniu z głosowania	
Wpisanie na listę biorących udział w głosowaniu	Przewodniczący Rady	Lista biorących udział w głosowaniu	
Przygotowanie streszczeń operacji – kart operacji przez członków Rady/niezależnych ekspertów	Prezes Zarządu	Karta operacji	Rada
Zreferowanie krótkiego opisu operacji – karty projektu	Członkowie Rady Programowej/Eksperci zewnętrzni		Uczestnicy Posiedzenia Rady
Dyskusja	Członkowie Rady /Zarząd/Dyrektor Biura/Eksperci zewnętrzni		
Sprawdzenie zgodności operacji z LSR	Członkowie Rady	Karta oceny zgodności operacji z LSR/Uchwała o zgodności operacji z LSR	
Ocena wniosków według lokalnych kryteriów wyboru operacji	Członkowie Rady	Karta oceny operacji według lokalnych kryteriów/Uchwała o przyznaniu punktów na podstawie oceny wg. lokalnych kryteriów wyboru	

*Załącznik nr 1 do Uchwały Rady Programowej
nr 11/2010 z dn. 23.08.2010 r.*

Przygotowanie listy ocenionych operacji		Lista ocenionych operacji	
Podjęcie uchwały zatwierdzającej listę ocenionych operacji	Przewodniczący Rady	Uchwała zatwierdzająca listy	